



รายงานการปล่อยและดูกลับ  
ก๊าซเรือนกระจก  
ของ

เทศบาลตำบลคลองปราบ

ที่ตั้งสำนักงาน : เลขที่ ๑ หมู่ที่ ๒ ตำบลคลองปราบ อำเภอบ้านนาสาร จังหวัดสุราษฎร์ธานี

วันที่รายงาน : ๓๐ กันยายน ๒๕๖๘

ระยะเวลาในการติดตามผล : ๑ ตุลาคม ๒๕๖๗ - ๓๐ กันยายน ๒๕๖๘

## ๑. บทนำ

ปัญหามลพิษทางสิ่งแวดล้อมยังคงเป็นปัญหาที่ทุกฝ่ายที่เกี่ยวข้องได้เล็งเห็นถึงความสำคัญและ มีความจำเป็นต้องร่วมมือกันแก้ไขอย่างเต็มความสามารถ เพราะเป็นปัญหาที่เกิดขึ้นในชุมชนทุกระดับ เป็นผลสืบเนื่องมาจากความเจริญเติบโตทางด้านเศรษฐกิจ และการพัฒนาประเทศที่เพิ่มขึ้นอย่างต่อเนื่อง ตลอดจนจำนวนประชากรที่เพิ่มขึ้นอยู่เสมอ โดยการปลดปล่อยก๊าซเรือนกระจกจากการเปลี่ยนแปลงรูปแบบการใช้ชีวิตไปสู่สังคมเมืองเพิ่มขึ้นอย่างเห็นได้ชัดในภาคที่อยู่อาศัย ภาคธุรกิจ และ ภาคการขนส่ง ดังนั้นจาก ผลดังกล่าว ทำให้ทุกประเทศทั่วโลกเริ่มต้นตัวหาแนวทางในการลดก๊าซเรือนกระจก ซึ่งมีหลายองค์กรที่มุ่งมั่นให้ความร่วมมือ โดยอาศัยการพัฒนาที่ปล่อยคาร์บอนต่ำและการเตรียมพร้อมเพื่อรับมือกับการเปลี่ยนแปลงสภาพภูมิอากาศ เป็นแนวทางที่จะสร้างกระบวนการวางแผนเชิงกลยุทธ์ การวิเคราะห์ การพัฒนานโยบายที่ส่งเสริมให้เกิดการลดการปล่อยก๊าซเรือนกระจกของภาคส่วนที่สำคัญในระยะยาว ดังนั้นการพัฒนาไปสู่สังคมเมืองจึงควรควบคู่ไปกับการรักษาสุขภาพแวดล้อมด้วย

ดังนั้น เทศบาลตำบลคลองปราบ ซึ่งได้มีโอกาสเข้าร่วมโครงการขยายผลการส่งเสริม การจัดทำคาร์บอนฟุตพริ้นท์ เพื่อมุ่งสู่การเป็นเมืองคาร์บอนต่ำ โดยมีวัตถุประสงค์เพื่อส่งเสริมให้ผู้บริหารและพนักงานเข้าใจ แนวคิดคาร์บอนฟุตพริ้นท์ขององค์กรตนเอง จนสามารถคำนวณขนาดคาร์บอนฟุตพริ้นท์ขององค์กรของตนได้ซึ่ง การจัดทำคาร์บอนฟุตพริ้นท์ขององค์กรเป็นวิธีการประเมินปริมาณก๊าซเรือนกระจกที่ปล่อยจากการดำเนินกิจกรรมขององค์กร และคำนวณออกมาในรูปของคาร์บอนไดออกไซด์เทียบเท่า อันจะนำไปสู่การพัฒนาแนวทางการลดการปล่อยก๊าซเรือนกระจกในกิจกรรมต่าง ๆ ของท้องถิ่น เพื่อนำร่องให้กับท้องถิ่นอื่น ๆ ได้ต่อไปในอนาคต และก้าวไปสู่การเป็นเมืองลดคาร์บอนซึ่งถือเป็นหนึ่งในมาตรการสำคัญที่ช่วยลดภาวะการเปลี่ยนแปลงทางภูมิอากาศและภาวะโลกร้อนได้ โดยอาศัยการเรียนรู้ที่ได้รับจากโครงการฯ มุ่งไปที่เป้าหมายลดการปล่อยก๊าซเรือนกระจกจากฐานเดิมที่ยังไม่มีการจัดการเพื่อลดการปล่อยก๊าซเรือนกระจก โดยรูปแบบหรือวิธีการจัดการเหล่านี้จะสามารถดำเนินได้ขึ้นอยู่กับลักษณะกิจกรรมที่มีการปล่อยมลพิษหรือก๊าซเรือนกระจกในแต่ละพื้นที่ซึ่งมีความแตกต่างกันออกไป จากที่กล่าวมาข้างต้นด้วย เทศบาลตำบลคลองปราบ จึงดำเนินการประเมินศักยภาพในการปล่อยก๊าซเรือนกระจก ที่เริ่มต้นจากระดับองค์กรโดยอาศัยแหล่งข้อมูลจากกิจกรรมต่าง ๆ ที่องค์กรดำเนินงานแล้ว รายงานผลการปล่อยก๊าซเรือนกระจกที่เกิดขึ้นจากการบริการขององค์กร และจัดทำแผนงานเพื่อลดการปล่อยก๊าซเรือนกระจกอันเป็นการสนับสนุนต่อการกำหนดแนวทางและมาตรการในอนาคต ตลอดจนเพื่อเป็นตัวอย่างความสำเร็จและชี้นำสังคมในการแสดงความรับผิดชอบต่อสังคมและสิ่งแวดล้อม ก้าวสู่ความเป็น “สังคมต้นแบบเพื่อการเติบโตอย่างยั่งยืน”

## ๒. ข้อมูลทั่วไป

ชื่อ	เทศบาลตำบลคลองปราบ
ประเภทขององค์กร	เทศบาลตำบลคลองปราบ(ประเทศไทย)
ข้อมูลขององค์กร	<ul style="list-style-type: none"><li>- พื้นที่ทั้งหมดประมาณ ๔๗.๕ ตารางกิโลเมตร</li><li>- ประชากรรวม ๓,๘๕๘ คน จำนวน ๑,๒๒๕ ครัวเรือน (ข้อมูล ณ เดือนตุลาคม ๒๕๖๗)</li><li>- บุคลากรในองค์กร ๓๗ คน</li><li>- ส่วนงานราชการสามารถแบ่งหน่วยงานภายในออกเป็น ๑ สำนัก ๒ กอง</li></ul>
ชื่อ-สกุลของผู้ประสานงาน	<p>ชื่อ-สกุล: นายพิชัย แซ่ลิ่ง</p> <ul style="list-style-type: none"><li>- ตำแหน่ง: นักจัดการงานทั่วไป</li></ul> <p>กอง/หน่วยงาน: สำนักปลัด เทศบาลตำบลคลองปราบ - โทรศัพท์: ๐๗๗-๓๔๔๑๑๗</p>
ชื่อ-สกุลของผู้รับผิดชอบข้อมูล	<ul style="list-style-type: none"><li>- ชื่อ-สกุล: นายหมาย หนูศรีแก้ว</li><li>- ตำแหน่ง: นายกเทศมนตรีตำบลคลองปราบ</li><li>- กอง/หน่วยงาน: เทศบาลตำบลคลองปราบ</li><li>- โทรศัพท์: ๐๗๗-๓๔๔๑๑๗</li></ul>
๖ ระยะเวลาติดตามผล	๑ ตุลาคม ๒๕๖๗ – ๓๐ กันยายน ๒๕๖๘

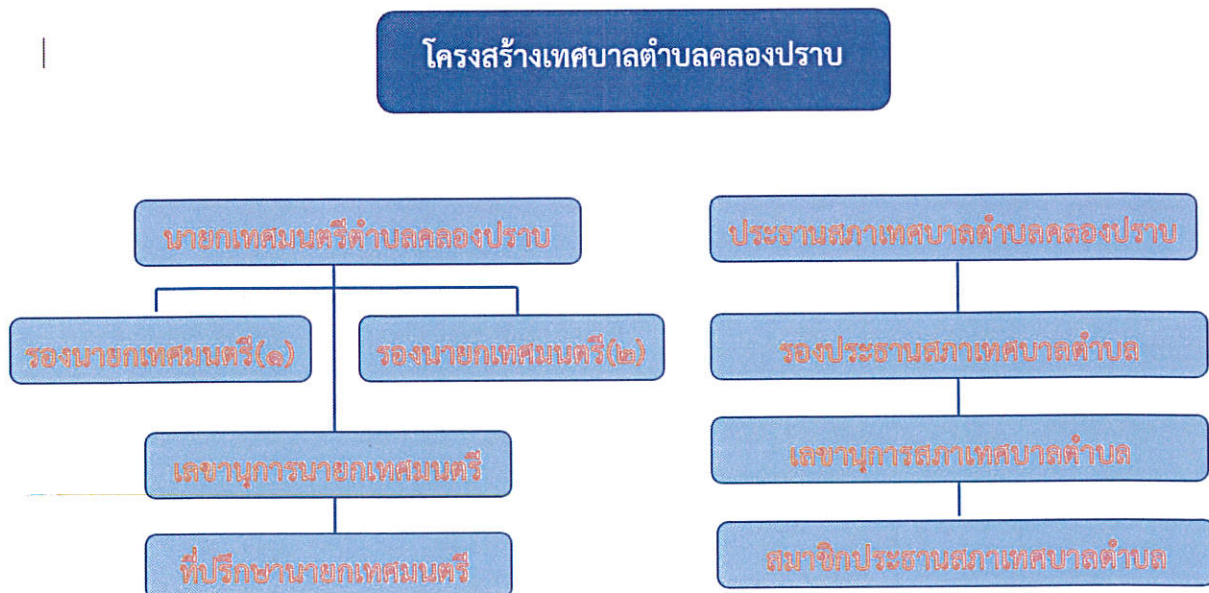
### ๓. การบริหารจัดการก๊าซเรือนกระจก

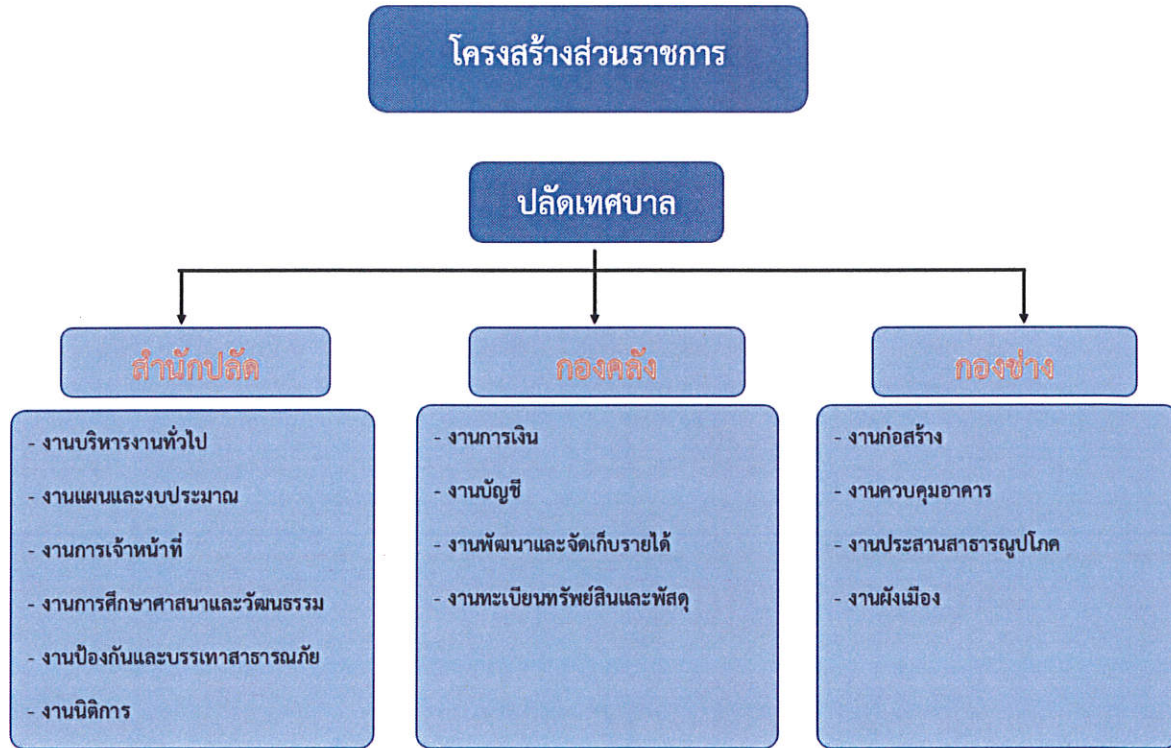
#### ๓.๑ ขอบเขตขององค์กร

การประเมินปริมาณการปล่อยและดูดกลับก๊าซเรือนกระจกเพื่อการทวนสอบและรับรองผล คาร์บอนฟุตพริ้นท์ขององค์กรตามแนวทางการประเมินคาร์บอนฟุตพริ้นท์ขององค์กร ภายใต้การกำกับ ดูแลของ องค์กรบริหารจัดการก๊าซเรือนกระจก (องค์การมหาชน) นั้น ได้พิจารณาการปล่อยก๊าซเรือน กระจก ๗ กลุ่มก๊าซ ได้แก่ ก๊าซคาร์บอนไดออกไซด์ มีเทน ไนตรัสออกไซด์ ไฮโดรฟลูออโรคาร์บอน เพอร์ฟลูออโรคาร์บอน ซัลเฟอร์เฮกซะฟลูออไรด์และไนโตรเจนฟลูออไรด์ โดยการประเมินปริมาณการปล่อยและดูดกลับก๊าซเรือนกระจกพิจารณา เฉพาะสำนักงานเทศบาลตำบลคลองปราบ หมู่ที่ ๒ ตำบลคลองปราบ อำเภอบ้านนาสาร จังหวัดสุราษฎร์ธานี ซึ่งกำหนด ขอบเขตขององค์กรโดยการพิจารณาจากการควบคุมการดำเนินงาน (Operational Control Approach) ซึ่ง รายละเอียดของการกำหนดขอบเขตแสดงไว้ โดยในการจัดเก็บข้อมูลก๊าซเรือนกระจกขององค์กร บริหารส่วน ตำบล ต้องเป็นข้อมูลที่มีการจัดเก็บอย่างน้อย ๑ ปีและนำข้อมูลมาคำนวณให้อยู่ในรูป คาร์บอนไดออกไซด์ เทียบเท่า หรือคาร์บอนฟุตพริ้นท์ขององค์กรบริหารส่วนตำบล ที่ได้กำหนดปีฐาน และ ระยะเวลาการเก็บรวบรวม ข้อมูล ในช่วงปี ๒๕๖๘ ระหว่าง เดือนตุลาคม ๒๕๖๗ ถึงกันยายน ๒๕๖๘ เพื่อจัดทำ บัญชีรายการก๊าซเรือน กระจกขององค์กร ซึ่งถือว่า เป็นปีฐานล่าสุดที่เริ่มทำการเก็บรวบรวมข้อมูลเพื่อประเมิน ปริมาณก๊าซเรือนกระจก ของเทศบาล โดยขอบเขตและการดำเนินงานของเทศบาลตำบลคลองปราบ เลือกวิธีการ ควบคุมการ ดำเนินงาน ซึ่งเทศบาลตำบลคลองปราบจะทำการประเมินและรวบรวมปริมาณการการปล่อยและดูด กลับก๊าซเรือน กระจกที่เกิดขึ้นจากกิจกรรมภายใต้อำนาจการควบคุมการดำเนินงานของเทศบาลตำบลเท่านั้น ซึ่งไม่นับรวม ปริมาณการปล่อย และดูดกลับก๊าซเรือนกระจกที่เกิดขึ้นจากกิจกรรมที่เทศบาลตำบลคลองปราบ มีส่วนเป็นเจ้าของแต่ไม่มีอำนาจควบคุมการดำเนินงาน

#### ๓.๑.๑ โครงสร้างขององค์กร

โดยรายละเอียดขอบเขตและการดำเนินงานของเทศบาลตำบลนั้นพิจารณาจากโครงสร้างและ หน้าที่ รับผิดชอบของเทศบาลตำบลคลองปราบดังนี้





๓. รายงานข้อมูลปฐมภูมิของบัญชีรายการก๊าซเรือนกระจก

๓.๑ แหล่งที่มาของการปล่อย ปริมาณการปล่อยก๊าซเรือนกระจกที่เกิดขึ้น

ประเภทการปล่อยก๊าซเรือนกระจก	ปริมาณ CO2e	%
<b>ประเภทที่ 1 : การปล่อยก๊าซเรือนกระจกโดยตรง (Direct Emission)</b>		
- การเผาไหม้ของเชื้อเพลิงจากการใช้งานของเครื่องจักรและ/หรืออุปกรณ์ที่เทศบาลเป็นเจ้าของ เช่น เครื่องพ่นหมอกควัน เครื่อง ตัดหญ้า เลื่อยยนต์ เป็นต้น	14.33	0.12
- การเผาไหม้ของเชื้อเพลิงจากกิจกรรมการขนส่งของยานพาหนะ ที่เทศบาลเป็นเจ้าของ โดยใช้เชื้อเพลิงดีเซลและเบนซิน	266.50	2.17
- การใช้สารทำความเย็นของเครื่องปรับอากาศ	7.13	0.06
<b>ปริมาณการปล่อยก๊าซเรือนกระจกจากการใช้พลังงานโดยตรง (ประเภทที่ 1)</b>	<b>287.96</b>	<b>2.34</b>

ประเภทที่ 2 : การปล่อยก๊าซเรือนกระจกโดยอ้อม (Indirect Emission)		
- การใช้ไฟฟ้าภายในอาคารสำนักงาน ภายนอกอาคารสำนักงาน และไฟฟ้าสาธารณะ	111.24	0.90
ประเภทที่ 3 : การปล่อยก๊าซเรือนกระจกโดยอ้อมจากแหล่งอื่น ๆ (Other Indirect Emission)		
- การเดินทางไป-กลับจากที่พักถึงเทศบาลเพื่อการทำงานของ พนักงาน	73.05	0.59
- การเดินทางไปราชการ ประชุม และสัมมนาโดยรถโดยสารที่อบต.จัดหา ให้จากการรับเหมาช่วง	6.03	0.05
- การเดินทางโดยเครื่องบินโดยสารภายในประเทศ	2.66	0.02
- การใช้น้ำประปา	0.16	0.001
- การใช้กระดาษ	3.26	0.03
- การจัดการขยะของอบต.โดยวิธีฝังกลบ	11,801.93	96.02
- การใช้ปุ๋ย	5.10	0.04
ปริมาณการปล่อยก๊าซเรือนกระจกจากการใช้พลังงานทางอ้อม (ประเภท ที่ 3)	11,892.20	96.75
ผลรวมปริมาณการปล่อยก๊าซเรือนกระจกทั้งหมด (kg CO2e)	12,291,390	100
ผลรวมปริมาณการปล่อยก๊าซเรือนกระจกทั้งหมด (tones CO2e)	12,291.39	100

จากตารางที่ ๓.๑ หากพิจารณาในภาพรวมของทั้งองค์กรพบว่า เทศบาลตำบลคลองปราบมีการปล่อยก๊าซ เรือนกระจกในประเภทที่ ๓ มากที่สุด ๑๑,๘๙๒.๒๐ ตันคาร์บอนไดออกไซด์เทียบเท่าต่อปี คิดเป็นร้อยละ ๙๖.๗๕ รองลงมา คือ ประเภทที่ ๑ มีปริมาณ ๒๘๗.๙๖ ตันคาร์บอนไดออกไซด์เทียบเท่าต่อปี คิดเป็นร้อยละ ๒.๓๔ ทั้งนี้ หากแยกตามกิจกรรมที่มีการปล่อยก๊าซเรือนกระจกจะเห็นได้ว่าในปีงบประมาณ ๒๕๖๒ ปริมาณการปล่อยก๊าซ เรือนกระจกของเทศบาลตำบลบ้านใต้ ที่มีการปล่อยออกมามากที่สุดมาจากประเภทที่ ๓ เกิดจากกิจกรรมการจัดการขยะของเทศบาล โดยวิธีฝังกลบ ซึ่ง เทศบาลมีการขนส่งขยะไปกำจัด ณ ศูนย์บริหารจัดการขยะเทศบาล ตำบลคลองปราบ รองลงมา คือ ประเภทที่ ๑ กิจกรรมการขนส่งของยานพาหนะ ที่เทศบาลตำบลคลองปราบ เป็นเจ้าของ โดยใช้เชื้อเพลิงดีเซลและเบนซิน

### ๓.๒ วิธีการเก็บรวบรวมข้อมูล

จากแหล่งที่มาของข้อมูลในหัวข้อที่ ๓.๑ คณะทำงานได้ทำการเก็บข้อมูลจากหน่วยงานที่เกี่ยวข้องของ เทศบาล ตำบลคลองปราบแสดงลักษณะของข้อมูล ดังตารางที่ ๓.๒

ตารางที่ ๓.๒ ลักษณะของข้อมูล

การปล่อยและแหล่งการกำจัด	หน่วยการเก็บข้อมูล	หน่วยงานที่เก็บ ข้อมูล	ลักษณะของข้อมูล	แหล่งที่มา
การเผาไหม้ของเชื้อเพลิงจากการใช้งานของเครื่องจักรและ/หรืออุปกรณ์ที่เทศบาลเป็นเจ้าของ เช่น เครื่องพ่นหมอกควัน เครื่องตัดหญ้า เลื่อยยนต์ เป็นต้น	ลิตร	- กองช่าง - สำนักปลัดฯ	เก็บข้อมูลจากการประมาณค่า	บันทึกค่าใช้จ่ายน้ำมัน เชื้อเพลิง
การเผาไหม้ของเชื้อเพลิงจากกิจกรรมการขนส่ง ของยานพาหนะที่เทศบาลเป็นเจ้าของ โดยใช้ เชื้อเพลิงดีเซลและเบนซิน	ลิตร	- สำนักปลัดฯ - กองคลัง - กองช่าง	เก็บข้อมูลจากการประมาณค่า	ทะเบียนคุมการ เ บิ ก จ ่า ย วั ส ดุ เชื้อเพลิงและหล่อ ลื่น จำแนกทะเบียน และใบ แจ้งหนี้ค่า น้ำมันเชื้อเพลิง และหล่อ ลื่น
การใช้สารทำความเย็นของเครื่องปรับอากาศ	กิโลกรัม	- สำนักปลัดฯ	เก็บข้อมูลจากการประมาณค่า	ใบเสร็จการซ่อมบำรุง ระบบปรับอากาศ โดย ปริมาณที่เติมได้ จากการคำนวณ

<p>การใช้ไฟฟ้าภายในอาคารสำนักงาน ภายนอก อาคารสำนักงาน และไฟฟ้าสาธารณะ</p>	<p>kwh</p>	<ul style="list-style-type: none"> <li>- สำนักปลัดฯ</li> <li>- กองคลัง</li> <li>- กองช่าง</li> </ul>	<p>เก็บข้อมูล จาก ใบเสร็จ</p>	<p>หนังสือแจ้งค่า ไฟฟ้าและ ใบเสร็จรับเงินจาก การ ไฟฟ้าส่วน ภูมิภาค ใบเสร็จรับเงิน และ ฎีกาเบิกเงิน ตาม งบประมาณค่า สาธารณูปโภค ประเภท ค่าไฟฟ้า</p>
-----------------------------------------------------------------------------------	------------	------------------------------------------------------------------------------------------------------	---------------------------------------	----------------------------------------------------------------------------------------------------------------------------------------------------------------------------------------

ตารางที่ 3.2 ลักษณะของข้อมูล

การปล่อยและแหล่งการกำจัด	หน่วยการเก็บข้อมูล	หน่วยงานที่เก็บ ข้อมูล	ลักษณะของข้อมูล	แหล่งที่มา
การเผาไหม้ของเชื้อเพลิงจากการใช้งานของเครื่องจักรและ/หรืออุปกรณ์ที่เทศบาลเป็นเจ้าของ เช่น เครื่องพ่นหมอกควัน เครื่องตัดหญ้า เลื่อยยนต์ เป็นต้น	ลิตร	- กองช่าง - สำนักปลัดฯ	เก็บข้อมูลจากการประมาณค่า	บันทึกค่าใช้จ่ายน้ำมัน เชื้อเพลิง
การเผาไหม้ของเชื้อเพลิงจากกิจกรรมการขนส่งของยานพาหนะที่เทศบาลเป็นเจ้าของ โดยใช้เชื้อเพลิงดีเซลและเบนซิน	ลิตร	- สำนักปลัดฯ - กองคลัง - กองช่าง	เก็บข้อมูลจากการประมาณค่า	ทะเบียนคุมการเบิกจ่ายวัสดุเชื้อเพลิงและหล่อลื่น จำแนกทะเบียนและใบแจ้งหนี้ค่าน้ำมันเชื้อเพลิงและหล่อลื่น
การใช้สารทำความเย็นของเครื่องปรับอากาศ	กิโลกรัม	- สำนักปลัดฯ	เก็บข้อมูลจากการประมาณค่า	ใบเสร็จการซ่อมบำรุง ระบบปรับอากาศ โดยปริมาณที่เติมได้จากการคำนวณ
การใช้ไฟฟ้าภายในอาคารสำนักงาน ภายนอกอาคารสำนักงาน และไฟฟ้าสาธารณะ	kwh	- สำนักปลัดฯ - กองคลัง - กองช่าง	เก็บข้อมูลจากใบเสร็จ	หนังสือแจ้งค่างานไฟฟ้าและใบเสร็จรับเงินจากการไฟฟ้าส่วนภูมิภาค ใบเสร็จรับเงินและฎีกาเบิกเงิน ตามงบประมาณค่าสาธารณูปโภค ประเภท ค่าไฟฟ้า

การเดินทางไป-กลับจากที่พักถึงเทศบาลเพื่อการทำงานของพนักงาน	กิโลเมตร	- สำนักปลัดฯ - กองคลัง - กองช่าง	เก็บข้อมูลจากแบบสำรวจ	แบบสำรวจการเดินทางของพนักงานเทศบาล
การเดินทางไปราชการ ประชุม และสัมมนาโดยรถโดยสารที่เทศบาลจัดหาให้จากการรับเหมา ช่าง	กิโลเมตร	- สำนักปลัดฯ - กองคลัง - กองช่าง	เก็บข้อมูลอย่าง ต่อเนื่อง	บันทึกการเดินทางไปราชการของพนักงาน
การเดินทางโดยเครื่องบินโดยสารภายในประเทศ	pkm	- สำนักปลัดฯ - กองคลัง - กองช่าง - กองสวัสดิการฯ	เก็บข้อมูลอย่าง ต่อเนื่อง	บันทึกการเดินทางไปราชการของพนักงาน ฎีกาเบิกเงินตามงบประมาณ
การใช้น้ำประปา	ลบ.ม.	- สำนักปลัดฯ - กองคลัง - กองช่าง	เก็บข้อมูลจากใบเสร็จ	ใบเสร็จค่าน้ำประปาจากการประปาเทศบาล
การใช้กระดาษ	กิโลกรัม	- สำนักปลัดฯ - กองคลัง - กองช่าง	เก็บข้อมูลอย่างต่อเนื่อง	บันทึกรายงานขออนุมัติจัดซื้อวัสดุสำนักงานและใบส่งของแต่ละกอง
การใช้ปุ๋ย	กิโลกรัม	- สำนักปลัดฯ	เก็บข้อมูลจากการประมาณ ค่า	ใบส่งของจากร้านค้า

#### ๔. โอกาสการพัฒนาในอนาคต (Options)

๔.๑ ภาพการดำเนินงานและการตรวจสอบ ภาพรวมการดำเนินงานในปี ๒๕๖๘ ระหว่างเดือนตุลาคม ๒๕๖๗ ถึง กันยายน ๒๕๖๘ ในประเภทที่ ๑ ประเภทที่ ๒ และประเภทที่ ๓ สามารถสรุปปริมาณการปล่อยก๊าซเรือนกระจก ได้ดังนี้

ประเภทที่ ๑ ปริมาณการปล่อยก๊าซเรือนกระจกทางตรงขององค์กร ในปี ๒๕๖๗ พบว่า มีปริมาณการปล่อย ๒๕๗.๙๖ ตันคาร์บอนไดออกไซด์เทียบเท่า คิดเป็นร้อยละ ๒.๓๔

ประเภทที่ ๒ ปริมาณการปล่อยก๊าซเรือนกระจกทางอ้อมจากการใช้พลังงาน ในปี ๒๕๖๗ พบว่า มีปริมาณการปล่อย ๑๐๖.๑๐ ตันคาร์บอนไดออกไซด์เทียบเท่า คิดเป็นร้อยละ ๐.๘๖

ประเภทที่ ๓ ปริมาณการปล่อยก๊าซเรือนกระจกทางอ้อมอื่น ๆ ในปี ๒๕๖๗ พบว่า มีปริมาณการปล่อย ๑๑,๘๙๒.๒๐ ตันคาร์บอนไดออกไซด์เทียบเท่า คิดเป็นร้อยละ ๙๖.๗๙

ผลรวมปริมาณการปล่อยก๊าซเรือนกระจกทั้งหมดในปี ๒๕๖๗ พบว่า มีปริมาณการปล่อย ๑๒,๒๕๖,๒๖๐ กิโลกรัมคาร์บอนไดออกไซด์เทียบเท่าต่อปี หรือ ๑๒,๒๕๖.๒๖ ตันคาร์บอนไดออกไซด์เทียบเท่าต่อปี ผลการประเมินความคลาดเคลื่อนของข้อมูลอยู่ในระดับ ๑ คือ การได้มาของข้อมูลบัญชีรายการ และค่า Emission Factor มีความไม่แน่นอนสูง คุณภาพของข้อมูลไม่ตีดั้งนั้นควรจะมีการปรับการได้มาของข้อมูล โดยเก็บข้อมูลอย่างต่อเนื่อง และ เลือก Emission Factor จากการวัดที่มีคุณภาพ เพื่อให้มีความแน่นอนของข้อมูลสูงขึ้น

๔.๒ มาตรการแนวทางการลดการปล่อยและการดูดซับก๊าซเรือนกระจกของเทศบาลตำบลคลองปราบ แผนงาน/โครงการ

๑ : การใช้พลังงานไฟฟ้าอย่างประหยัด มาตรการในการดำเนินโครงการ : ดำเนินการต่อเนื่อง

- กิจกรรมรณรงค์ หนวาวๆ โดยการเปิดแอร์เป็นเวลา คือ ๙.๓๐ - ๑๑.๓๐ น. และ ๑๓.๓๐ - ๑๖.๐๐ น. และเปิดที่อุณหภูมิ ๒๕ องศาเซลเซียส

- ล้างแผ่นกรองอากาศ (filter) ทุกเดือน และ Compressor ทุก ๖ เดือน

- ย้ายเครื่องใช้ไฟฟ้าที่มีความร้อนออกจากห้องปรับอากาศ เช่น กาน้ำร้อนประจำห้องให้ย้ายมาส่วนกลาง

- จัดกิจกรรม ๕ ส.

ระยะเวลาในการดำเนินการ : มีนาคม - กรกฎาคม ๒๕๖๘

ผลที่ได้รับจากการดำเนินโครงการ :

- ประหยัดการใช้พลังงานไฟฟ้าได้ ๘,๐๐๐ กิโลวัตต์-ชั่วโมง/ปี

- ประหยัดค่าใช้จ่ายสำหรับค่าไฟฟ้าได้ปีละ ๒๔,๐๐๐ บาท

- ปริมาณก๊าซเรือนกระจกที่ลดลงจากการดำเนินการ : ๔.๔๙ ตัน CO<sub>2</sub>e

สรุปผลการดำเนินการลดก๊าซเรือนกระจกตามแผนการลดก๊าซเรือนกระจก :

หลังจากคณะทำงานของอบต. ได้มีการประชุมเพื่อจัดทำแผนงานโครงการลดการใช้พลังงานไฟฟ้าภายใน อาคารสำนักงานอบต. แล้ว จึงมีการกำหนดมาตรการการประหยัดไฟฟ้าร่วมกับหน่วยงานต่างๆ และเสนอต่อ ผู้บริหาร จากนั้นจึงนำมาตราการประหยัดไฟฟ้าที่กำหนดขึ้นนี้ ประกาศให้พนักงานได้รับทราบและนำไปปฏิบัติ โดย มาตรการประหยัดพลังงานไฟฟ้าที่กำหนดขึ้นมีดังนี้

- เปิดแอร์เวลา ๐๙.๓๐-๑๑.๓๐ น. และ ๑๓.๓๐-๑๖.๐๐ น.

- ล้าง Filter แอร์ทุกเดือนและ Compressor ทุกๆ ๖ เดือน

- เปิดแอร์ที่อุณหภูมิ ๒๕ องศา
- ซ่อมบำรุงเครื่องใช้ไฟฟ้าอย่างต่อเนื่อง
- ย้ายเครื่องใช้ไฟฟ้าที่มีความร้อนออกจากห้องปรับอากาศ ฯลฯ

จากการดำเนินโครงการนี้ได้รับความร่วมมือจากคณะผู้บริหาร และพนักงานของหน่วยงานต่าง ๆ ซึ่ง ประกอบด้วย  
สำนักปลัด กองช่าง กองสวัสดิการฯ กองคลัง รวมทั้งสิ้น ๓๗ คน

#### สรุปผลการติดตาม:

ผลการลดปริมาณก๊าซเรือนกระจกที่ลดลงจากการดำเนินการ : จากการดำเนินโครงการ คณะทำงานของ อบต.ได้  
มีการติดตามและประเมินผลการลดการใช้พลังงานไฟฟ้า โดยเก็บข้อมูลปริมาณการใช้ไฟฟ้าในช่วงเดือน มีนาคม –  
กรกฎาคม ๒๕๖๘ จากใบแจ้งหนี้ค่าไฟฟ้าจากการไฟฟ้าส่วนภูมิภาค พบว่า สามารถลดปริมาณการใช้ ไฟฟ้า  
ภายในอาคารสำนักงานของอบต.ได้ในบางเดือน

ปัญหาอุปสรรคจากการดำเนินโครงการ : ไม่ได้ได้รับความร่วมมือในการดำเนินตามมาตรการจากหน่วยงาน บางส่วน  
ทำให้บางเดือน ไม่สามารถประหยัดค่ากระแสไฟฟ้าได้เมื่อเปรียบเทียบกับปี ๒๕๖๘ และมีการศึกษาดูงาน  
จาก หน่วยงานอื่นเป็นจำนวนมาก ทำให้ไม่สามารถปิดไฟได้ในเวลาที่กำหนด และศูนย์เรียนรู้ด้านเทคโนโลยี  
ไม่สามารถผลิต ไฟได้เนื่องจากมีประชาชนมารับบริการ

ดังนั้น ผลรวมปริมาณการปล่อยก๊าซเรือนกระจกทั้งหมดที่ปล่อยออกมาตลอดกระบวนการให้บริการจาก กิจกรรม  
ต่างๆ ในเขตพื้นที่ความรับผิดชอบของเทศบาลตำบลบ้านใต้ในปี ๒๕๖๗ ซึ่งมีการรวบรวมข้อมูลถึงเดือน สิงหาคม  
๒๕๖๘ พบว่า มีปริมาณการปล่อยก๊าซเรือนกระจกทั้งสิ้น ๑๑,๒๐๘,๗๓๐ กิโลกรัมคาร์บอนไดออกไซด์ เทียบเท่า  
ต่อ ปี หรือคิดเป็น ๑๑,๒๐๘.๗๓ ตันคาร์บอนไดออกไซด์เทียบเท่าต่อปี พบว่า อบต.ไม่สามารถลดปริมาณ  
การปล่อยก๊าซเรือนกระจกได้ทั้ง ๓ ประเภท เนื่องจากภารกิจที่เพิ่มขึ้นของเทศบาล จึงจำเป็นต้องมีการใช้พลังงาน  
ต่างๆ เพิ่มขึ้น ทำให้ปริมาณการปล่อยก๊าซเรือนกระจกสูงขึ้นด้วย ทั้งนี้เทศบาลตำบลบ้านใต้ ยังคงดำเนินการ  
โครงการต่างๆ เพื่อลดปริมาณก๊าซเรือนกระจกต่อไป ภาพรวมการดำเนินงานทวนสอบปริมาณก๊าซเรือนกระจก  
(หลังการดำเนินการ) ตามระยะเวลาการเก็บรวบรวม ข้อมูล ในช่วงปีงบประมาณ ๒๕๖๘ ระหว่างเดือนตุลาคม  
๒๕๖๗ ถึง กันยายน ๒๕๖๘ ในประเภทที่ ๑ ประเภทที่ ๒ และประเภทที่ ๓ สามารถสรุปปริมาณการปล่อยก๊าซ  
เรือนกระจก ได้ดังนี้ประเภทที่ ๑ ปริมาณการปล่อยก๊าซเรือนกระจกทางตรงขององค์กร ในปี ๒๕๖๘ พบว่า  
มีปริมาณการปล่อยก๊าซเรือน กระจก ๓,๒๗๔.๐๕ ตันคาร์บอนไดออกไซด์เทียบเท่า คิดเป็นร้อยละ ๒๒.๙๕  
ประเภท ที่ ๒ ปริมาณการปล่อยก๊าซเรือนกระจกทางอ้อมจากการใช้พลังงาน ในปี ๒๕๖๘ พบว่า มีปริมาณการ  
ปล่อย ก๊าซ เรือนกระจก ๑๑๑.๐๖ ตันคาร์บอนไดออกไซด์เทียบเท่า คิดเป็นร้อยละ ๐.๗๘ ประเภทที่ ๓ ปริมาณ  
การปล่อยก๊าซ เรือนกระจกทางอ้อมอื่นๆ ในปี ๒๕๖๗ พบว่า มีปริมาณการปล่อยก๊าซเรือน กระจก ๑๐,๘๘๒.๔๗  
ตัน คาร์บอนไดออกไซด์เทียบเท่า คิดเป็นร้อยละ ๗๖.๒